

PREAVIS AU CONSEIL COMMUNAL D'YVERDON-LES-BAINS
concernant

une demande de crédit d'investissement de CHF 602'000.- pour la réalisation des travaux de réaménagement de la rue de l'Arsenal ainsi que l'adoption du projet en application de la loi du 10 décembre 1991 sur les routes (LRou)

Madame la Présidente,
Mesdames les Conseillères, Messieurs les Conseillers,

Le réaménagement de la rue de l'Arsenal a pour but principal de sécuriser les cheminements d'accès, notamment de mobilité douce, au collège des Rives en fonction depuis août 2019. Initialement coordonné avec le projet de réaménagement de l'Avenue de l'Hippodrome et soumis simultanément à l'enquête publique, ce projet a rencontré deux oppositions qui l'ont retardé.

Le présent préavis a dès lors pour but de présenter le projet définitif, qui, suite au traitement des oppositions, a subi de légères modifications par rapport au projet soumis à l'enquête publique. Ce projet est soumis au Conseil communal pour adoption (selon la procédure prévue par la loi du 10 décembre 1991 sur les routes). Il intègre également une demande de crédit pour la réalisation des aménagements retenus.



Figure 1 : plan de situation

Figure 1 : Plan de situation général

Etat d'avancement des projets connexes

De nombreux projets se sont réalisés ces dernières années dans ce secteur. Ils sont terminés ou en cours de réalisation (en particulier le réaménagement de l'Avenue de l'Hippodrome) et ont fait l'objet d'étroites coordinations. La carte ci-dessous illustre l'état d'avancement des différents projets.

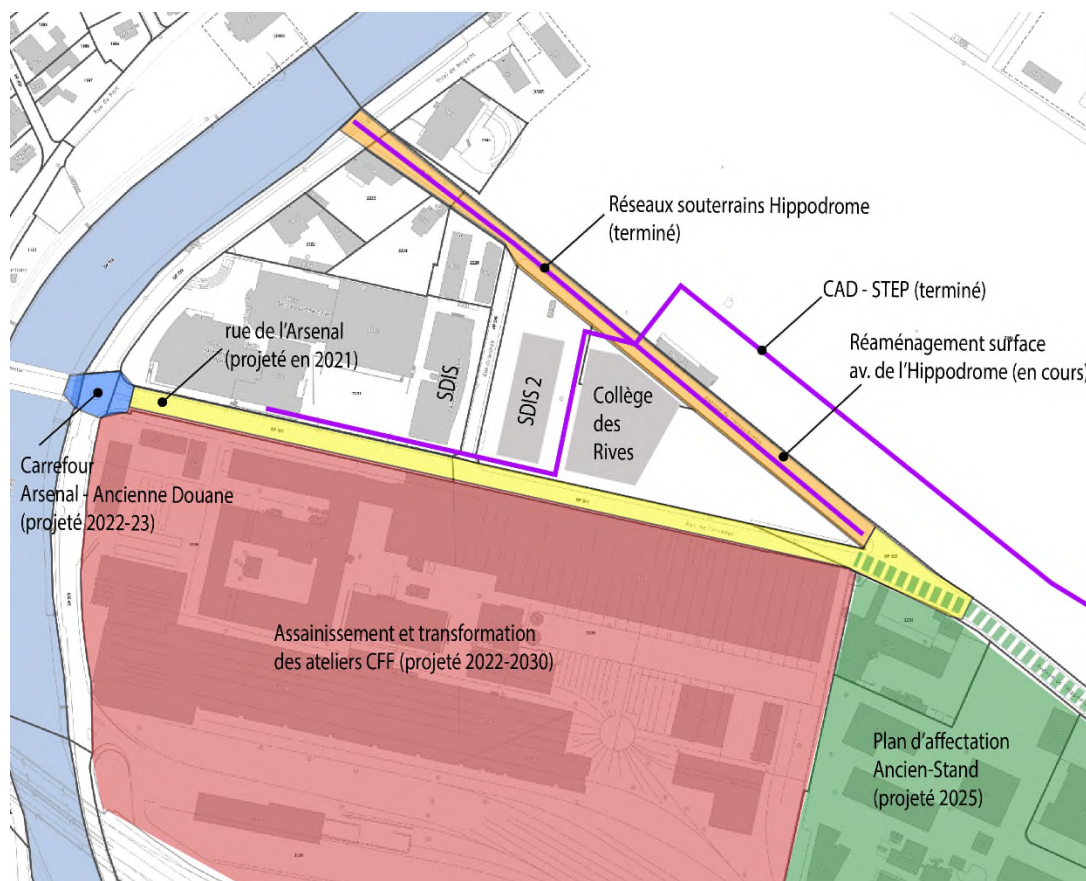


Figure 2 : Situation et état d'avancement des projets du secteur

Ces prochaines années, le front bâti sud de la rue de l'Arsenal fera l'objet de profondes rénovations/transformations. En effet, les CFF prévoient une modification et un assainissement de leurs bâtiments durant la décennie à venir. Le planning exact des travaux n'est pas encore arrêté, mais la Municipalité s'assurera, dans la limite de ses moyens, que les CFF prévoient les mesures adéquates pour assurer la sécurité et la continuité des cheminements sur le domaine public adjacent aux bâtiments, durant toute la durée du chantier.

La densification du secteur de l'Ancien-Stand est également projetée d'ici à 2025. Ces projets, concernant tant l'urbanisme que l'aménagement routier, feront l'objet de procédures de légalisation séparées et seront soumis au Conseil communal en temps utile.

De ce fait, le projet de réaménagement de la rue de l'Arsenal a été conçu de manière simple et peu coûteuse. L'objectif est avant tout la mise en conformité des cheminements piétons et cyclistes et la sécurisation des carrefours attenants. Le projet devait être compatible aussi avec le futur réaménagement de l'Avenue des Sports, lequel sera indispensable pour assurer la sécurité des usagers lorsque la densification projetée du quartier sera réalisée, conformément au plan directeur localisé (PDL) Gare-Lac.

Rappel du concept d'accessibilité et des objectifs généraux

Le concept d'accessibilité présenté ci-dessous a déjà été présenté dans le préavis PR 19.10 PR concernant une demande de crédit d'investissement de CHF 1'098'000.- pour la réalisation des travaux de réaménagement de l'Avenue de l'Hippodrome ainsi que l'adoption du projet en application de la loi du 10 décembre 1991 sur les routes (LRou), accepté par le Conseil communal le 20 juin 2019. Il détaille les principes d'accessibilité au collège des Rives et fonde les aménagements proposés dans les différents projets du secteur, notamment le réaménagement de la rue de l'Arsenal. La Municipalité a dès lors jugé important de le rappeler.

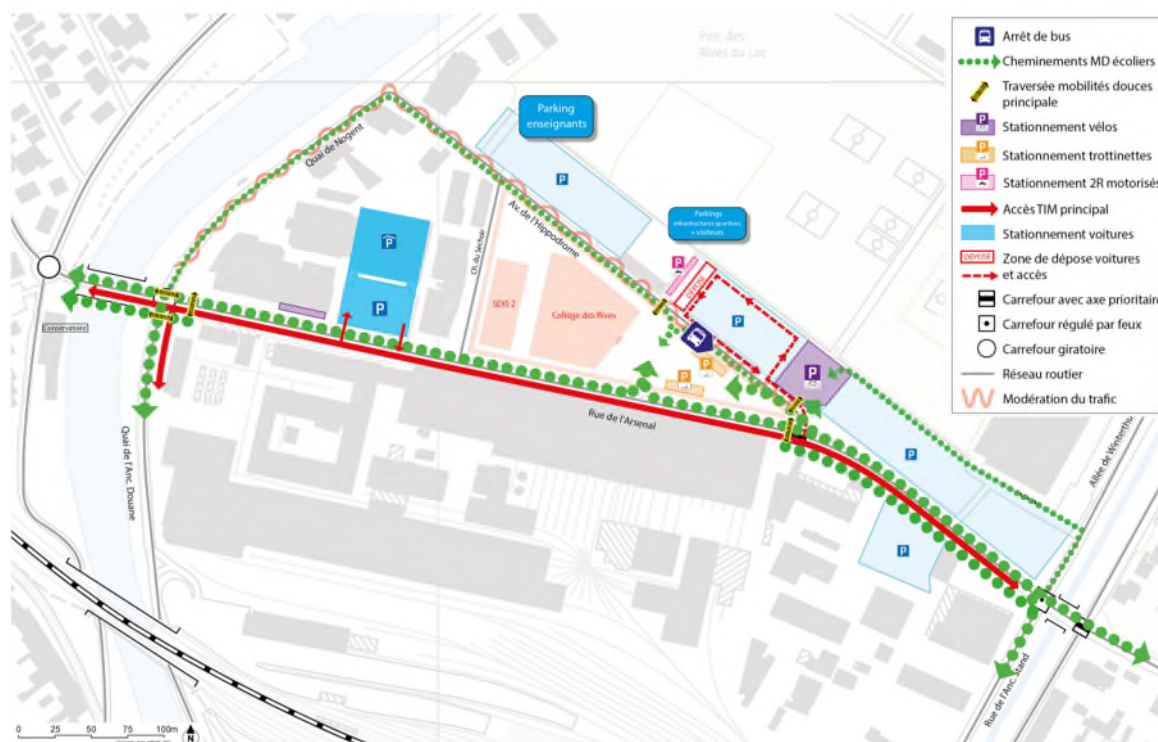


Figure 3 : Concept multimodal pour l'accessibilité au collège des Rives. C&G

Les objectifs généraux du projet global sont les suivants :

- Sécuriser les itinéraires de mobilité douce à l'approche du collège ;
- Réduire le caractère routier des deux rues concernées ;
- Équiper le secteur d'un arrêt de bus pour la desserte en transport public du nouveau collège ;
- Sécuriser et améliorer les géométries du carrefour Hippodrome – Arsenal ;
- Disposer d'un espace de stationnement dédié aux enseignants ;
- Aménager une zone de déposer-minute pour les parents à proximité du collège.

Il est à noter qu'en cours de procédure de légalisation, la Municipalité a décidé d'ajouter au projet un objectif supplémentaire, à savoir celui de sécuriser, si possible à moindre frais, l'aménagement du giratoire Ancienne-Douane – Arsenal. Soulevée par les opposants, la problématique rencontrée sur ce mini-giratoire est en effet avérée. La Municipalité a dès lors jugé important de réfléchir à une intervention minimale, à court terme, sur ce carrefour, en parallèle des interventions projetées sur la rue de l'Arsenal. Son but est de le sécuriser en attendant une éventuelle intervention plus importante à moyen-long terme (en parallèle au développement du PDL Gare-Lac et des Ateliers CFF).

Description du projet soumis à l'enquête publique

Le projet de réaménagement de l'Avenue de l'Hippodrome a fait l'objet d'un préavis séparé (cf. PR 19.10PR susmentionné).

Le présent chapitre détaille dès lors le projet de réaménagement de la rue de l'Arsenal, plus particulièrement la version présentée à l'enquête publique. Le projet finalisé, suite au traitement des oppositions, est présenté plus bas.

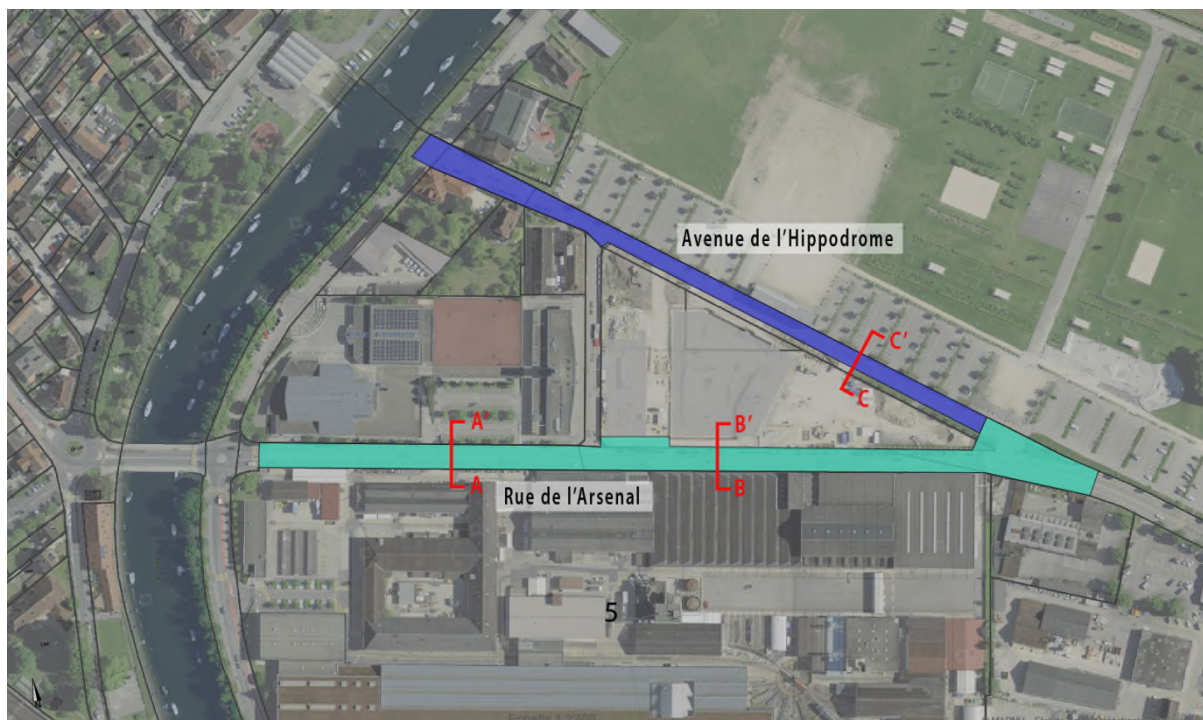


Figure 4 : Illustration du périmètre des deux projets

Rue de l'Arsenal en section

Le projet soumis à l'enquête publique en mars 2019 concernant le réaménagement de la rue de l'Arsenal prévoyait la création d'une piste cyclable côté Lac (ou Marive/SDIS). Les coupes-type ci-dessous illustrent l'état actuel et l'état initialement projeté.

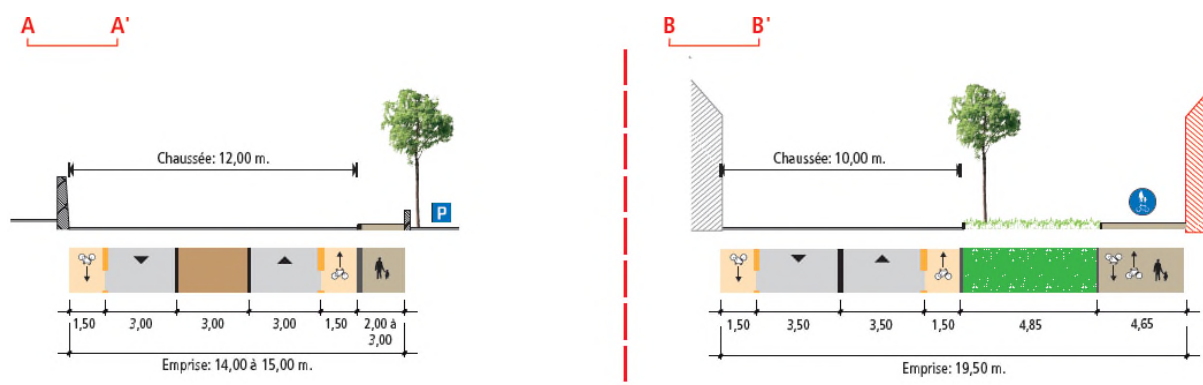


Figure 5 : Gabarit actuel

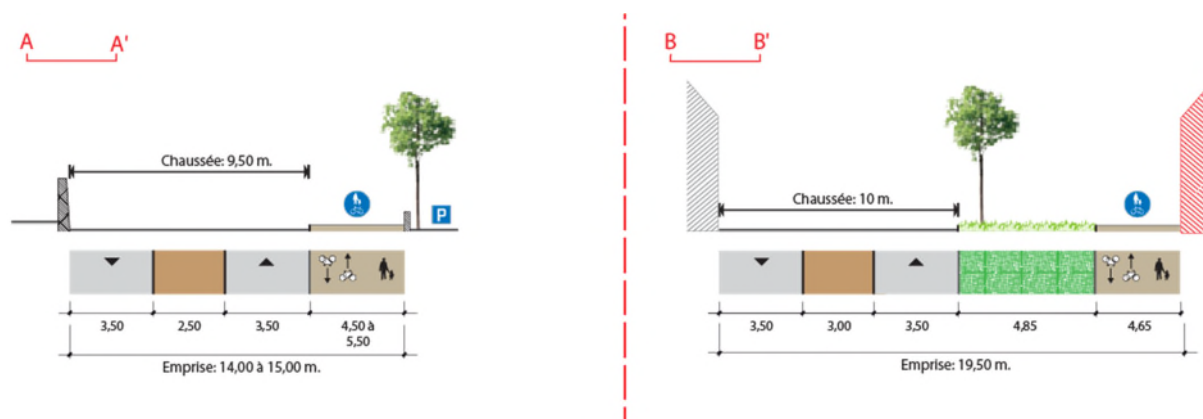
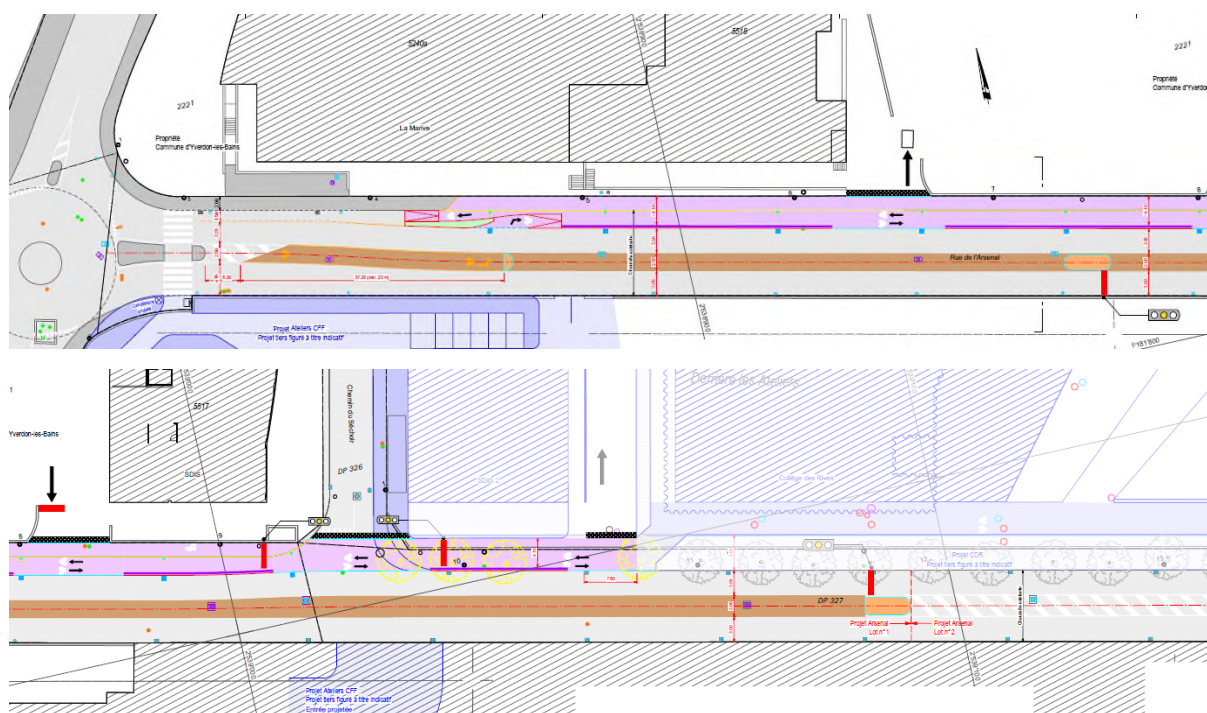


Figure 6 : Principe mis à l'enquête

Le projet soumis à l'enquête publique prévoyait la séparation du flux cycliste et du flux automobile, avec la disparition des bandes cyclables sur chaussée. Ce principe avait été retenu pour plusieurs raisons :

- Forte densité d'écoliers, usagers à priori moins disciplinés et plus vulnérables
- Axe « Suisse à vélo » à sécuriser.
- Sortie poids lourds des ateliers CFF projetée au milieu de la rue, qui générerait un aménagement conflictuel avec la bande cyclable.
- Parti pris pour diminuer au maximum le gabarit routier dans le but d'augmenter le caractère urbain de la rue.
- Intégration de la vision future du réseau de mobilité douce (MD), notamment avec le projet, à moyen-long terme, de passerelle sur la Thièle qui relierait plus directement l'Avenue de l'Hippodrome aux quartiers nord-ouest et aux itinéraires principaux projetés le long de la Thièle et le long du Mujon.



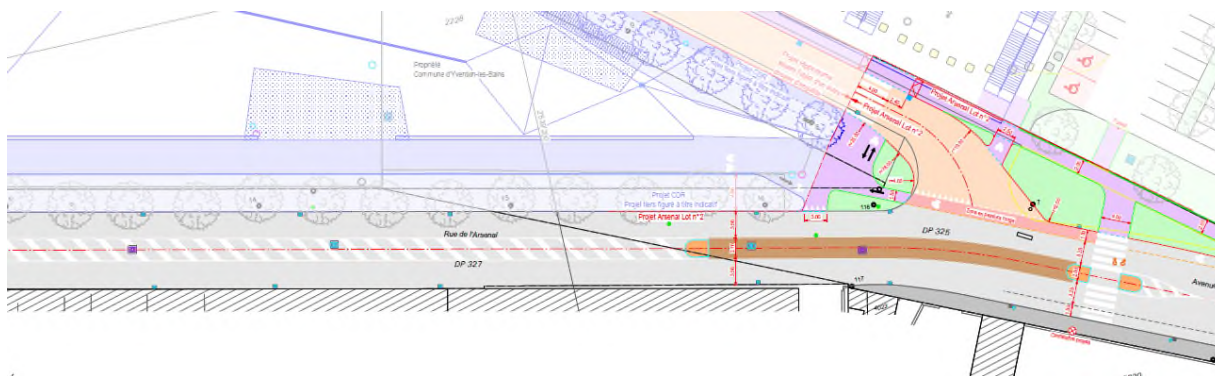


Figure 7 : Vue en plan de l'aménagement initialement proposé pour la rue de l'Arsenal (en section)

Carrefour Arsenal-Hippodrome

Le carrefour à l'intersection de l'Av. de l'Hippodrome et de la rue de l'Arsenal avait été repensé légèrement, tenant compte des continuités cyclables et piétonnes à assurer. Ainsi la création d'une traversée piétonne et l'aménagement d'une bande centrale polyvalente était prévu pour faciliter les mouvements en provenance et en direction de l'Av. de l'Hippodrome (mouvement en deux temps avec espace d'attente sécurisé).

L'aménagement proposé sur ce carrefour restait modeste, puisqu'un aménagement définitif est étudié plus en détail en coordination avec les études relatives au plan d'affectation (PA) Ancien-Stand (selon les principes du PDL Gare-Lac). L'aménagement proposé dans ce projet a donc un caractère provisoire, d'où l'ambition de réduire au maximum les coûts d'intervention, sans limiter la plus-value qu'il peut apporter au niveau de la sécurité.

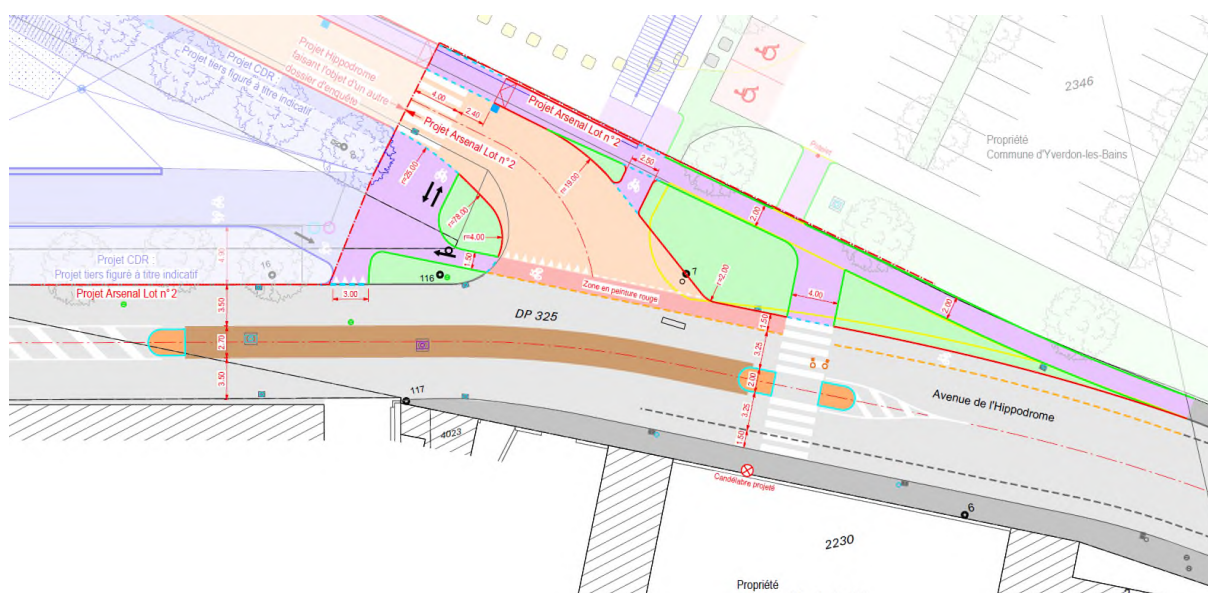


Figure 7 : Plan de situation du projet mis à l'enquête pour le carrefour Arsenal-Hippodrome

La bande brune figurant au centre de la rue, appelée bande centrale polyvalente au sens des normes en vigueur et des lois sur la circulation routière, fait office de pré-sélection. Elle permet aux véhicules de se positionner au centre de la chaussée pour tourner à droite/gauche et aux cycles de traverser la rue en deux temps si nécessaire. L'aménagement de telle bande centrale est de plus en plus commun en milieu urbain. Elle réduit l'aspect très routier de la pré-sélection usuelle.

Opposition de Mme Judith Bardet

Cycliste pendulaire empruntant quotidiennement cette rue pour se rendre sur son lieu de travail, Mme Bardet avait critiqué la disparition des bandes cyclables, reprochant la dangerosité supplémentaire des traversées aux extrémités du tronçon pour rejoindre la piste cyclable. Elle demandait le maintien des bandes cyclables sur la chaussée au moins.

Selon son courrier du 2 avril 2020 (cf. annexe), Mme Bardet retire son opposition à l'unique condition que le projet initial soit abandonné au profit du nouvel aménagement discuté (cf. ci-après).

Opposition de M. Richard Guex

Cycliste régulier empruntant quasi quotidiennement cet axe routier, M. Guex avait également reproché la suppression des bandes cyclables au profit d'un aménagement en site propre d'un seul côté de la rue. Il jugeait, d'autre part, que le projet présenté à l'enquête n'atténuait pas suffisamment le caractère routier et ne diminuait de ce fait pas sa dangerosité. Il souhaitait qu'une mise à 30 km/h de la rue soit étudiée pour accompagner les aménagements proposés. Il reprochait le manque de transparence sur le respect des valeurs limites de bruit ainsi que le non-traitement du giratoire accidentogène entre la rue de l'Arsenal et le quai de l'Ancienne-Douane.

Selon son courrier du 6 avril 2020 (cf. annexe), M. Guex retire son opposition à l'unique condition que le projet initial soit abandonné au profit du nouvel aménagement discuté (cf. ci-après).

Remarque de l'association Pro Vélo Yverdon

L'association reprochait l'absence de mesures pour sécuriser le giratoire entre la rue de l'Arsenal et le quai de l'Ancienne-Douane.

Elle évoquait également les lacunes en matière d'aménagement pour les cycles dans le carrefour à feux du pont du Stade. Ce carrefour étant toutefois situé bien en dehors du périmètre du projet de réaménagement de la rue de l'Arsenal, il fera l'objet d'une intervention séparée, dans le cadre du réaménagement futur de l'Avenue des Sports. Des mesures à court terme seront étudiées dans la limite des gabarits disponibles.

Consulté, le comité de l'association s'est prononcé favorablement au nouvel aménagement proposé.

Remarque de l'association ATE Vaud

L'ATE soulevait la problématique des débouchés du parking de la Marive sur le trottoir et la piste cyclable prévue le long de la rue, côté Lac.

L'ATE regrettait également l'absence de traitement de l'aménagement du mini-giratoire de la Marive, point noir du réseau routier cantonal, et défaillant en matière de sécurité routière.

Consulté, le comité de l'association s'est prononcé favorablement au nouvel aménagement proposé.

Réponses aux opposants – Projet d'aménagement routier retenu

La Municipalité a décidé, après mûres réflexions et discussions avec des spécialistes en matière de mobilité cyclable, d'ajuster le projet en tenant compte de certaines propositions des opposants. Grâce aux nombreuses discussions qui se sont tenues dans ce cadre, la Municipalité, sur recommandation du Service de la sécurité publique, a jugé opportun de reconsidérer sa décision initiale, qui visait la création d'un aménagement quasi exclusivement destinés aux cyclistes « scolaires », laissant indirectement « de côté » les cyclistes pendulaires, certes plus aguerris, mais tout aussi vulnérables au milieu des voitures.

Aussi, il s'avère que le maintien des bandes cyclables, qui plus est d'une largeur confortable, permet de maintenir un haut niveau de sécurité pour les cycles, tout en limitant les coûts d'intervention. Ces aménagements sommaires, mais très fonctionnels, ont fait leur preuve sur de nombreuses rues à fort trafic en milieu urbain.

La Municipalité n'a pas jugé nécessaire de maintenir un double aménagement, c'est-à-dire le maintien des bandes cyclables et l'aménagement d'une piste cyclable côté lac. Des frais importants auraient en effet dû être consentis pour un aménagement sans véritable plus-value, étant donné le maintien des bandes cyclables. Aussi, un tel aménagement aurait indirectement péjoré les largeurs totales d'espace libre à disposition des piétons et des cycles, puisque les espaces « automobiles » ne sont que très peu compressibles sur un tel type de rue (route cantonale, charges de trafic, etc.).

Les économies ainsi réalisées permettent de réfléchir à un aménagement simple, provisoire et nécessaire sur le carrefour giratoire dit « de la Marive » (Arsenal-Ancienne Douane). Il s'avère en effet que l'intervention initialement prévue en coordination avec le projet des ateliers CFF (d'ici à 2023-24) devra probablement être retardée, laissant une situation délicate pour les cyclistes notamment.

Le projet retenu est donc présenté ci-dessous et annexé au présent préavis sous forme d'un plan « grand format ». Il se résume à :

- Elargir les bandes cyclables existantes ;
- Marquer une bande centrale polyvalente remplaçant les présélections et renforçant le caractère urbain de l'artère ;
- Sécuriser le trottoir côté lac par l'aménagement de trottoirs traversants (priorité aux piétons) sur chaque débouché perpendiculaire (SDIS et parking de la Marive) ;
- Sécuriser le carrefour entre la rue de l'Arsenal et l'Avenue de l'Hippodrome ;
- Mettre en conformité le giratoire « de la Marive » à titre provisoire, en attendant un traitement ultérieur plus conséquent.

Consultée, la DGMR s'est déclarée favorable au nouvel aménagement proposé, qui consiste en des aménagements mineurs et ne porte pas atteinte aux droits des tiers. Il ne nécessite dès lors pas d'enquête publique complémentaire.

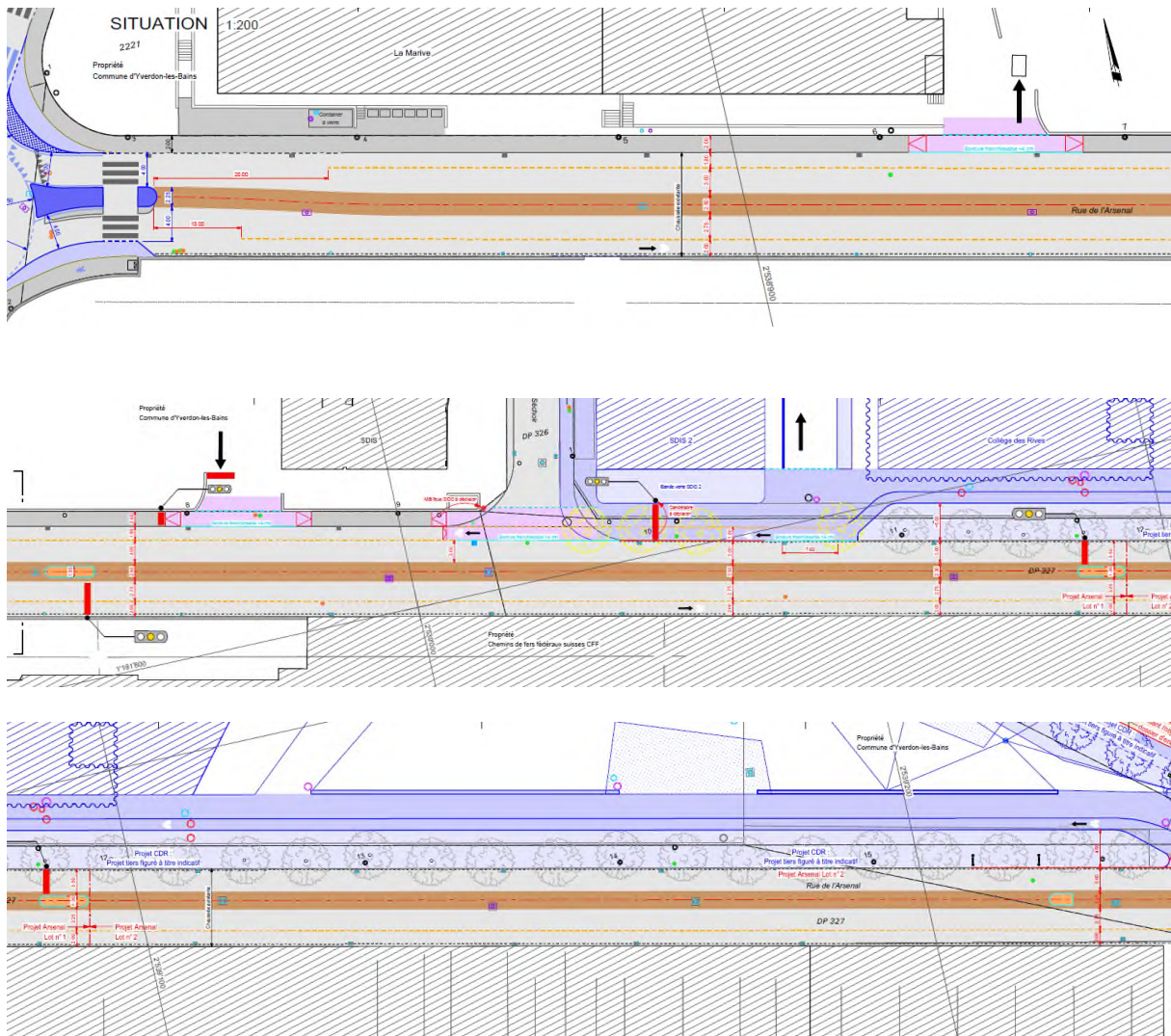


Figure 9 : Plan de situation du projet retenu pour la rue de l'Arsenal (en section)

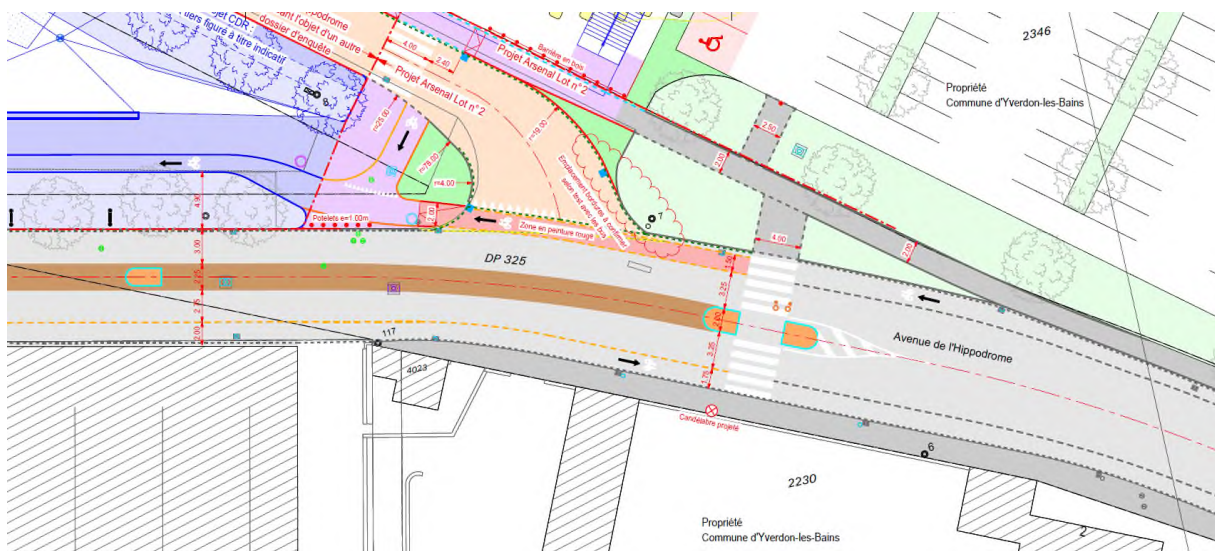


Figure 10 : Plan de situation du projet retenu pour le carrefour Arsenal-Hippodrome

Emprises

Le projet n'a qu'une légère emprise sur la parcelle n° 2228 propriété de la Commune. Toutefois, un remaniement parcellaire est en cours dans ce secteur suite à la réalisation du collège des Rives. La coordination des deux procédures, qui concernent exclusivement des parcelles propriétés de la Commune, permet d'éviter l'expropriation formelle (selon loi sur l'expropriation) habituellement nécessaire pour la réalisation d'un aménagement routier.

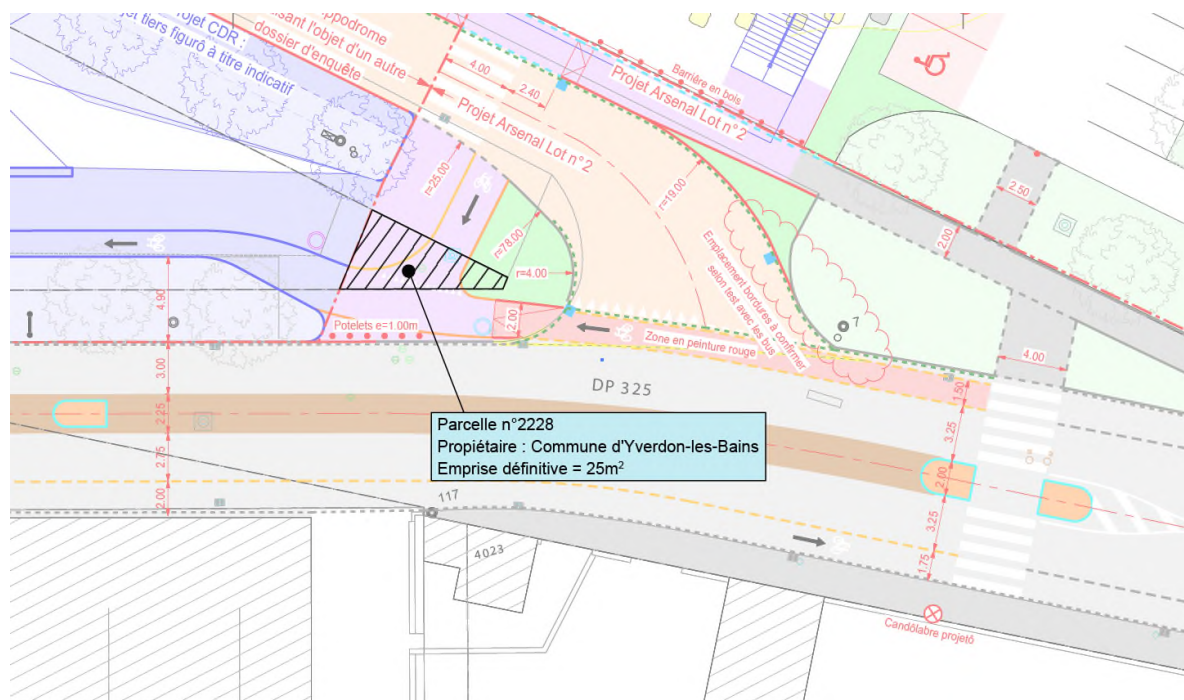


Figure 8 : Plan d'emprise sur la parcelle communale n° 2228

Suivi des usages (monitoring après réalisation)

Dans un secteur si fréquenté, le suivi des usages et comportements après la mise en place de l'aménagement (monitoring après réalisation) est primordial. Il constitue une phase du projet en soi, raison pour laquelle un montant est prévu à cet effet au budget. Ce monitoring permettra le cas échéant des ajustements de peu d'importance, dans le périmètre du projet, après quelques mois/années d'utilisation. Ainsi par exemple, la cohabitation entre les cycles et les piétons sur l'aménagement longeant la cour et le bâtiment scolaire fera l'objet d'un suivi et, au besoin, sera adaptée. Il en ira de même pour le comportement des usagers, notamment cyclistes, dans les carrefours. De nombreux projets futurs dans ce secteur (par exemple le développement du plan d'affectation Ancien-Stand et/ou les transformations prévues aux ateliers CFF) créent des opportunités permettant de prévoir des ajustements, et invitent à envisager un aménagement évolutif au cours des années.

Coûts et financement

Coûts du projet :

Les coûts des travaux s'articulent de la manière suivante. Ils se basent sur des devis et appel d'offre entrés.

Réalisation de la Rue de l'Arsenal (y compris carrefour Arsenal-Hippodrome)

Travaux de génie civil	285'000 CHF
Marquages et signalisation	85'000 CHF

Réalisation du carrefour Arsenal-Ancienne Douane

Travaux de génie civil	70'000 CHF
Marquages et signalisation	20'000 CHF

Monitoring après réalisation

Réserve pour aménagements complémentaires	50'000 CHF
---	------------

Honoraires et imprévus

Réserve pour divers & imprévus (5%)	30'000 CHF
Honoraires d'ingénieurs et frais de procédure	19'000 CHF

TVA (7.7%)	43'000 CHF
------------	------------

Coûts totaux : 602'000 CHF

Financement :

La Municipalité demande au Conseil communal d'Yverdon-les-Bains d'accorder un crédit de CHF 602'000.- pour permettre le réaménagement de la rue de l'Arsenal et des carrefours attenants.

Ce montant est inscrit au plan des investissements 2020-2029 (ch. 6033 « Aménagement rue de l'Arsenal »).

Les charges annuelles d'investissement se montent à CHF 36'615.- et comprennent les frais d'intérêts variables sur le capital investi de CHF 4'515.-, les amortissements de CHF 20'060.- et les frais d'entretien de CHF 12'040.-. La dépense sera amortie sur 30 ans.

Subventions

Aucune subvention n'est à prévoir pour ces interventions.



Vu ce qui précède, nous avons l'honneur de vous proposer, Madame la Présidente, Mesdames les Conseillères, Messieurs les Conseillers, de prendre la décision suivante :

LE CONSEIL COMMUNAL D'YVERDON-LES-BAINS
sur proposition de la Municipalité,
entendu le rapport de sa Commission, et
considérant que cet objet a été régulièrement porté à l'ordre du jour,

décide :

Article 1 : Le projet de réaménagement de la rue de l'Arsenal est adopté en application de la loi du 10 décembre 1991 sur les routes (LRou). Il est pris acte du retrait des oppositions déposées à l'encontre du projet soumis à l'enquête publique. La décision d'approbation préalable du Département des infrastructures et des ressources humaines (DIRH) est réservée.

Article 2 : Un crédit d'investissement de CHF 602'000.- est accordé à la Municipalité pour la réalisation de ce projet.

Article 3 : La dépense sera financée par la trésorerie générale, imputée au compte n°60.161500.20 « Réaménagement de la rue de l'Arsenal » et amortie en 30 ans au plus.

AU NOM DE LA MUNICIPALITE

Le Syndic :



J.-D. Carrard



Le Secrétaire :



F. Zürcher

Annexes :

- 1) Plan de situation du projet finalisé pour le réaménagement de la rue de l'Arsenal
- 2) Courrier de retrait de l'opposition de Mme Bardet
- 3) Courrier de retrait de l'opposition de M. Guex

Déléguée de la Municipalité : Mme Valérie Jaggi Wepf, municipale

Ville d'Yverdon-les-Bains

Rue de l'Arsenal

MISE A L'ENQUETE

Plan No 18053-11i

Échelle 1:200

Dessiné 23.08.2018 R. WIKAR

Corrigé 23.08.2018 R. MAHE

Format 315 x 45 cm

RÉAMÉNAGEMENT DU TROTTOIR

SITUATION, PROFILS TYPES ET DÉTAILS

PERRET-GENTIL + REY & ASSOCIÉS S.A.

1401 YVERDON-LES-BAINS
Ch. de Pré-Paul
1000 YVERDON-LES-BAINS
Tél. 021 911 11 11
Fax 021 911 11 11

1401 YVERDON-LES-BAINS
Rue de l'Industrie
1000 YVERDON-LES-BAINS
Tél. 021 911 11 11
Fax 021 911 11 11

1401 YVERDON-LES-BAINS
Rue de l'Industrie
1000 YVERDON-LES-BAINS
Tél. 021 911 11 11
Fax 021 911 11 11

PLAN DRESSÉ POUR ENQUETE

L'INGÉNIEUR :

APPROUVÉ PAR LA MUNICIPALITÉ

LE SYNDIC :

LE SECRÉTAIRE :

APPROUVÉ PAR LE CONSEIL COMMUNAL

LA PRÉSIDENTE :

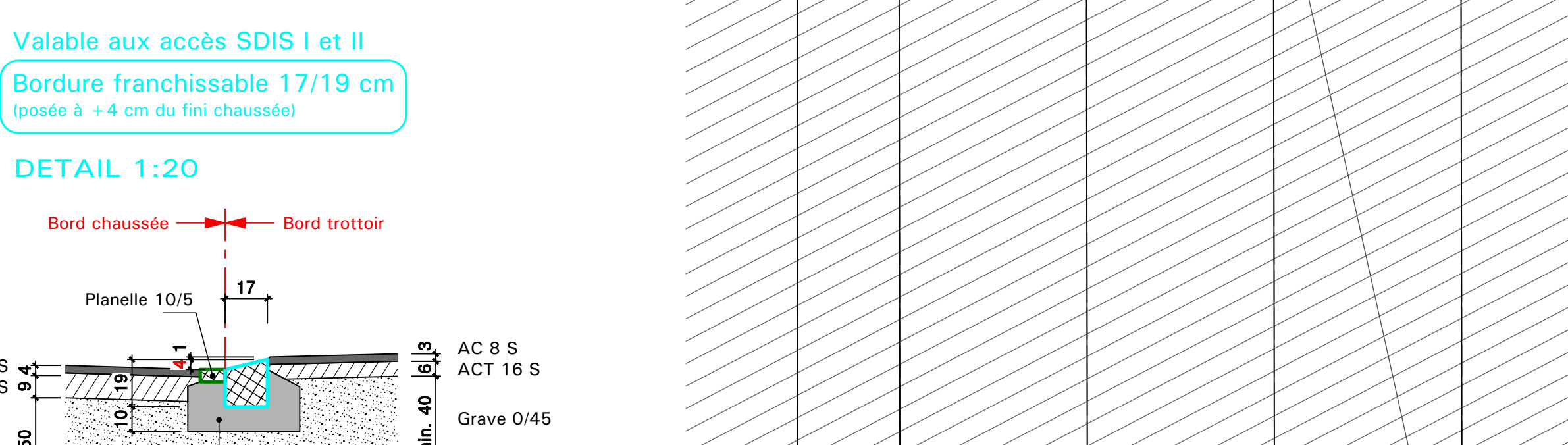
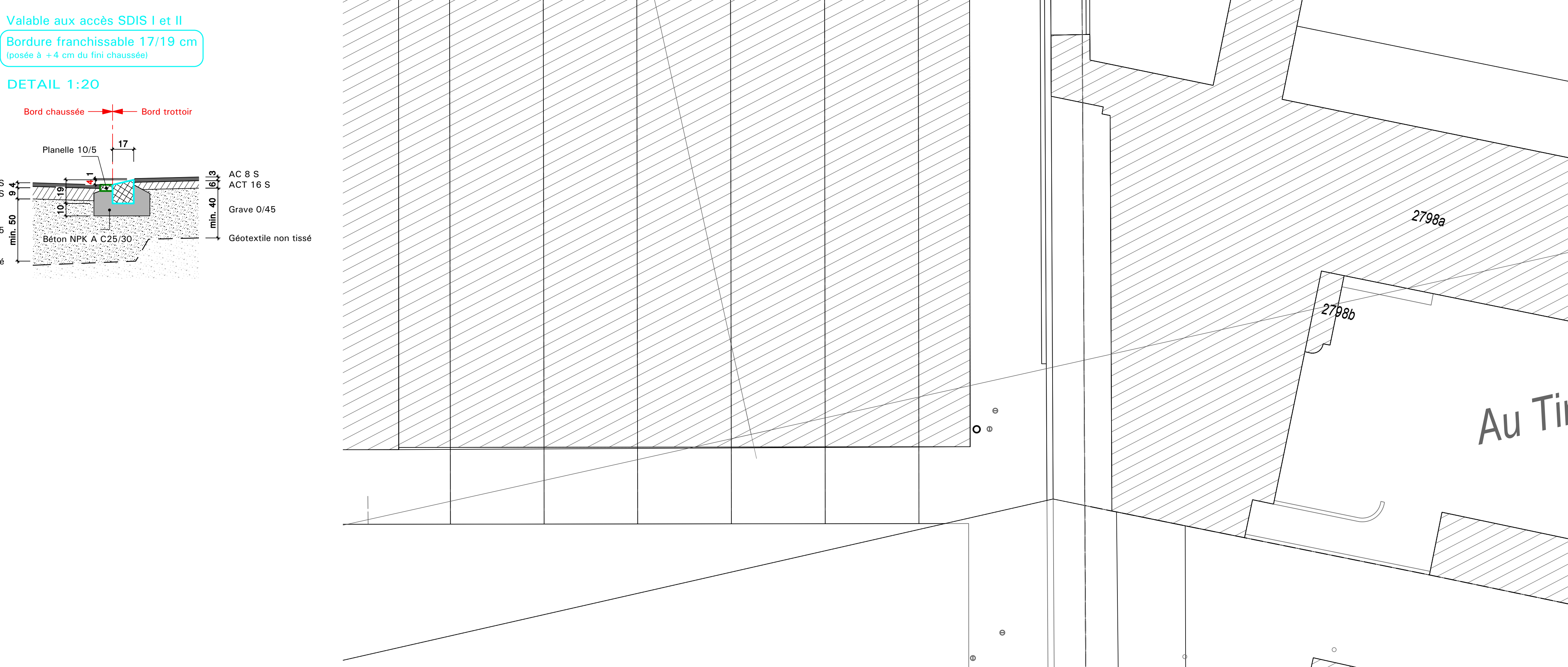
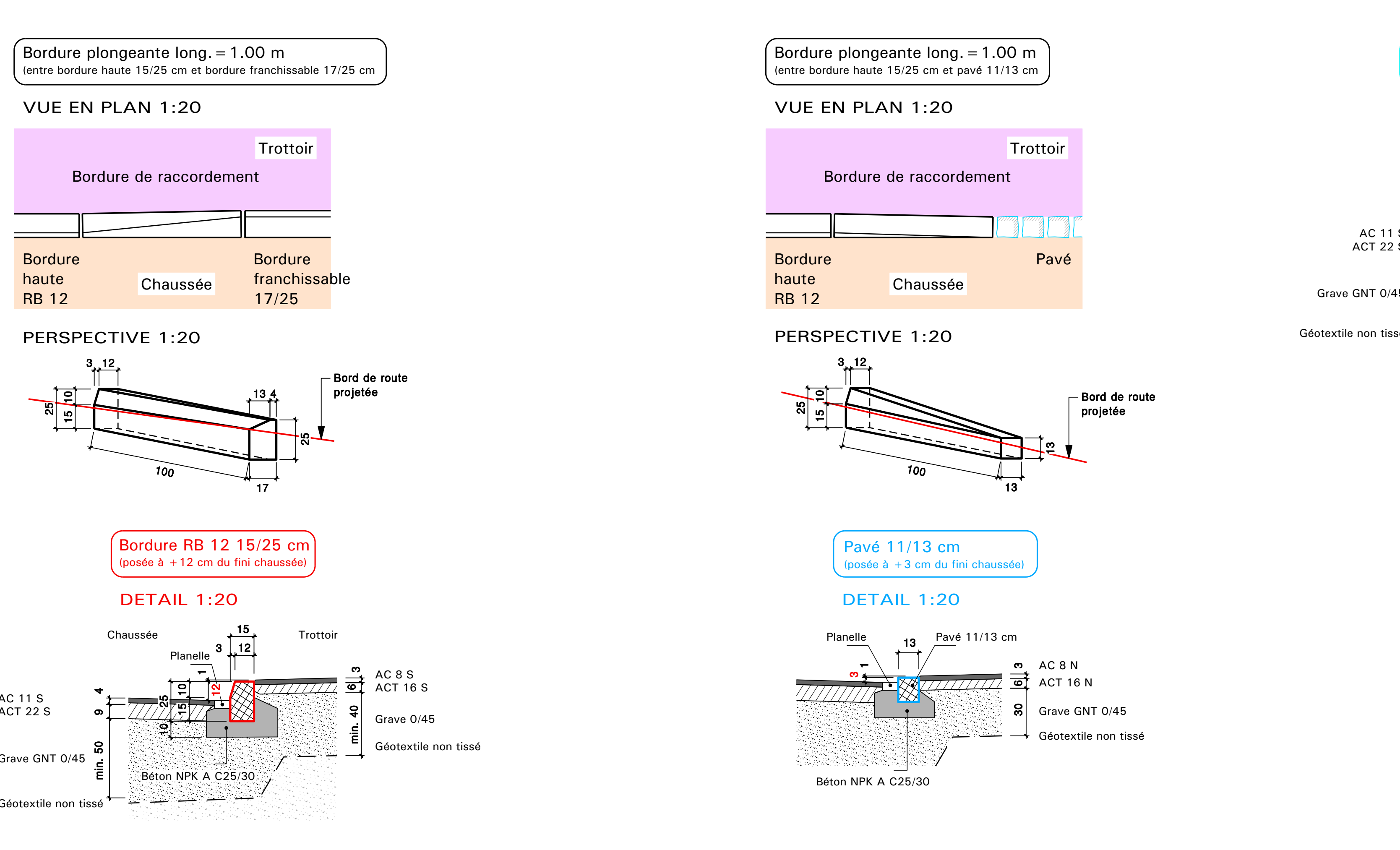
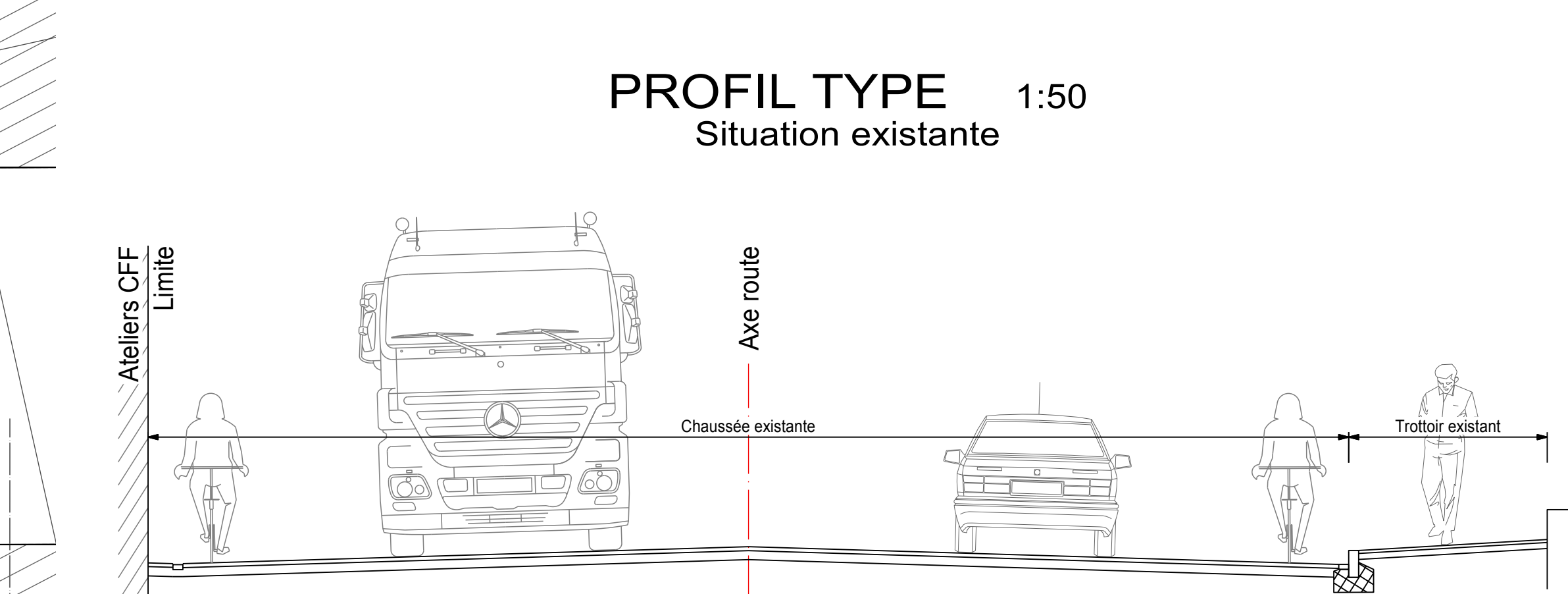
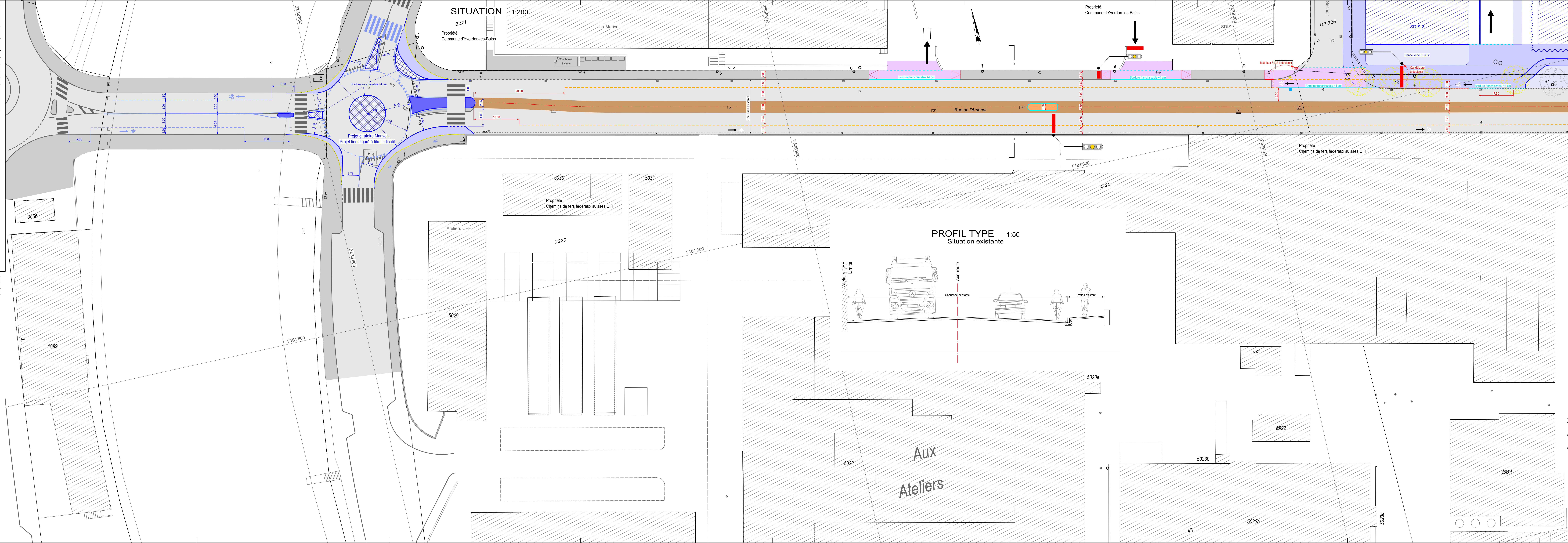
LA SECRÉTAIRE :

APPROUVÉ PAR LE DIRH

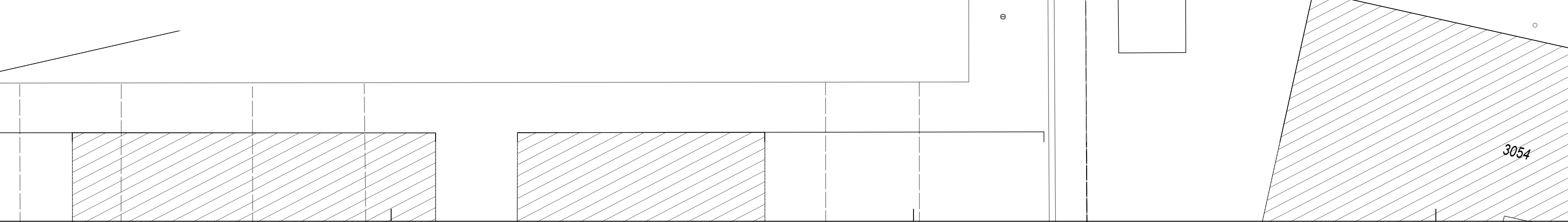
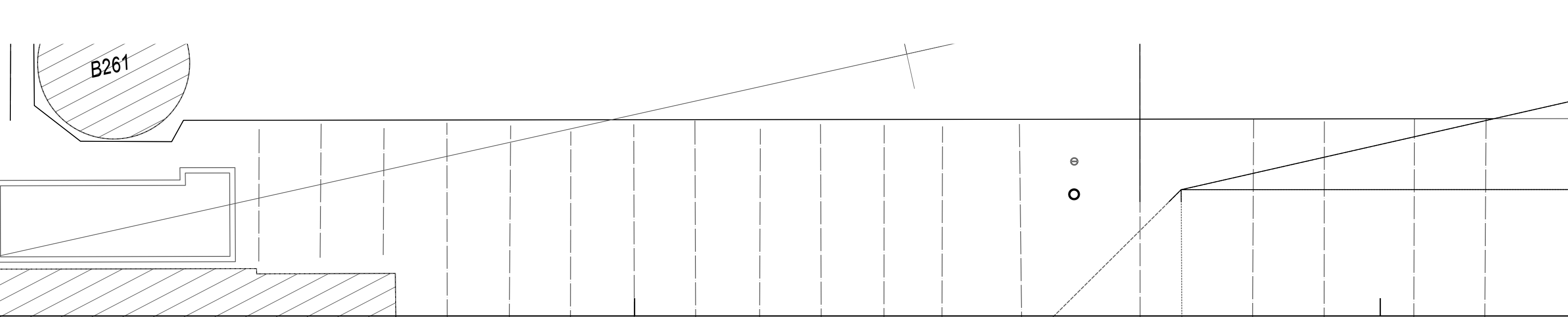
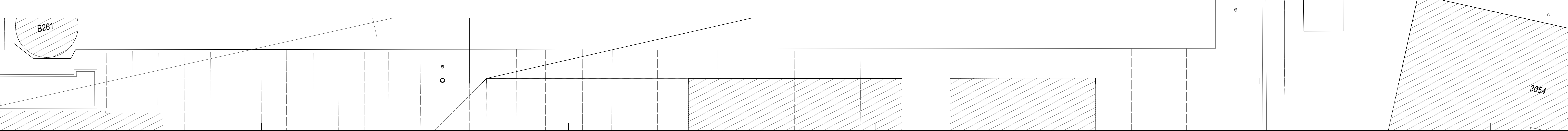
LA CHEFFE DE DÉPARTEMENT :

Index	Date	1	11.02.20	2	10.08.20	3	20.08.19	4	23.08.19	5	25.08.19	6	31.03.19	7	27.11.19
Dessiné	R.W.	R.W.	R.W.	R.W.	R.W.	R.W.	R.W.	R.W.	R.W.	R.W.	R.W.	R.W.	R.W.	R.W.	R.W.
Contrôlé	R.M.	P.B.	R.M.	R.M.	P.B.	P.B.	P.B.	P.B.	P.B.	P.B.	P.B.	P.B.	P.B.	P.B.	P.B.

Modif. a : Mise à l'enquête
Modif. b : Corrections suite à l'assamen préalable
Modif. c : Traitement des oppositions
Modif. d : Adaptation selon retour du service de la Mobilité
Modif. e : Ajout projet giratoire Marive et adaptation Arsenal et carrefour Hippodrome-Arsenal
Modif. f : Adaptation générale selon retour par e-mail du service de la Mobilité
Modif. g : Adaptation aménagement sur pont des Cygnes selon e-mail de la Mobilité
Modif. h : Adaptation selon séance du 24.01.2020 avec service de la Mobilité
Modif. i : Adaptation des signatures du cartouche du plan



- Légende**
- Bordure haute projetée
 - Pavés projetés
 - Bordure franchissable projetée
 - Planché ciment projetée
 - Marquage projeté
 - Marquage supprimé
 - Bordure trottoir supprimée
 - Chaussée projetée
 - IoT végétalisé projeté
 - IoT franchissable en pavé projeté
 - Trottoir projeté
 - Zone en enrobé clouté ou pépite
 - Projet - Collège des Rives
 - Projet - Giratoire Marive



Judith Bardet
Route de Giez 17
1422 Grandson

Judith.bardet@bluewin.ch

Service de la Sécurité Publique Mobilité
Rue du Valentin 12
1400 Yverdon-les-Bains

Grandson, le 2 avril 2020

Avis d'enquête publique no 2019-9116
Réaménagement de la Rue de l'Arsenal – RC 401 B-P en traversée de localité

Madame Stankovic, Monsieur Pellaux,

A la suite de diverses séances et échanges de mails constructifs avec votre service, je vous informe que je retire mon opposition à la mise à l'enquête susnommée.

En effet, le nouveau plan 18053-11h Rue de l'Arsenal, établi suite à la séance du 24.01.2020 avec votre service, répond à la demande principale faite dans mon opposition du 02.04.2019, soit le maintien d'une bande cyclable sur la Rue de l'Arsenal côté «Ateliers CFF».

Votre préoccupation, qui est également la mienne, est de garantir, à l'avenir, la sécurité pour tous les usagers de la Rue de l'Arsenal et principalement pour les plus vulnérables tels que les piétons et les cyclistes.

Ci-dessous encore quelques remarques personnelles en lien avec le projet :

Concernant l'impact des futurs travaux CFF sur la bande cyclable

Les quatre années de travaux risquent fortement d'impacter l'espace à disposition des divers usagers de la Rue de l'Arsenal et augmenter sa dangerosité. Je sais que je peux compter sur votre service afin qu'une sécurité maximale soit maintenue sur ce tronçon durant toute la période des travaux, si ceux-ci venaient à empiéter sur le gabarit de la bande cyclable.

Concernant la bande cyclable côté Marive

Recouvrement rouge de la bande cyclable à hauteur des différentes pénétrantes (Parking de la Marive, Rue du Séchoir, etc.)

Concernant le carrefour «Arsenal-Hippodrome»

Il reste dangereux dans sa configuration actuelle. Aux heures de pointe la circulation sur ce tronçon est dense et risque d'augmenter au vu des différents travaux prévus sur la Rue des Remparts en lien avec la construction du Parking de la Place d'Armes. Lors des diverses observations sur place, j'ai constaté que de nombreux élèves cyclistes transitent par le parking de la patinoire au lieu d'emprunter le carrefour «Hippodrome-Arsenal»... n'est-ce pas là une preuve que ce carrefour nécessite des améliorations...

Concernant la vitesse des véhicules

Une demande de limitation de vitesse à 30km/h sur ce tronçon a été demandée par la commune d'Yverdon-les-Bains. J'espère vivement que la DGMR accédera à cette demande. Cette limitation améliorera indéniablement la sécurité des 700 enfants fréquentant le Collège des Rives et diminuera les nuisances sonores.

Concernant le pont des Cygnes

Une infrastructure adéquate doit être mise en place sur ce pont, entre le giratoire des Cygnes et le giratoire de la Marive, afin que les automobilistes soient dans l'impossibilité de dépasser un cycliste sur cette section.

Concernant le giratoire de la Marive

Lors de nos diverses rencontres, M. B. Guillard, président de l'Association Pro Vélo Région Yverdon-les-Bains a proposé des améliorations/mises en conformité du giratoire de la Marive. J'espère que la réalisation de ces travaux pourra se faire simultanément avec les travaux de réfection de la Rue de l'Arsenal, sachant que la proposition de M. R. Guex de remplacer la piste cyclable par une bande cyclable à hauteur du Parking de la Marive a occasionné une économie substantielle.

Concernant le Quai de Nogent

Il est indispensable de supprimer les places de parc en épis sur le Quai de Nogent. De nombreux élèves empruntent cet itinéraire pour se rendre au collège et le croisement à la hauteur des places de parc en épis est dangereux voire impossible pour les cyclistes particulièrement avec les bus (8 par heure !).

Je vous rappelle ma demande de déplacer la borne 30km/h à hauteur de la Marive afin que les cyclistes puissent passer à sa droite et que les automobilistes doivent la contourner par la gauche. Le but étant de ralentir les véhicules à moteur et non pas de «coincer » les cyclistes.

Concernant les piétons

Au cas où la limitation de 30km/h ne devait pas être acceptée, l'installation de feux de circulation avec poussoir pour le nouveau passage piétons situé à la hauteur des anciens abattoirs améliorerait la sécurité des nombreux usagers.

Concernant la bande cyclable côté « Ateliers CFF »

La bande cyclable est dimensionnée à 2 mètres de largeur depuis le début de la rue de l'Arsenal jusqu'au début du virage à droite situé, environ 400 mètres plus loin. Depuis le début du virage et en direction de l'intersection à feux de la patinoire, la bande cyclable rétrécit subitement. Les automobilistes ont tendances dans la courbe à empiéter sur l'espace réservés aux cyclistes. Il serait judicieux de maintenir dans le virage la bande cyclable à 2 mètres de largeur en supprimant une partie du trottoir.

Dans un souci de transparence, je souhaiterais que mon opposition et le présent courrier puissent être remis aux membres de la commission qui sera nommée pour statuer sur le préavis des travaux de la Rue de l'Arsenal.

Je vous remercie chaleureusement pour l'excellente collaboration et vous présente, Madame Stankovic, Monsieur Pellaux, mes cordiales salutations



Judith Bardet

Richard Guex
Frêne 12
1400 Yverdon-les-Bains

Service de la Sécurité Publique Mobilité
Rue du Valentin 12
1400 Yverdon-les-Bains

richard.guex@hispeed.ch

079 581 88 53

Yverdon-les-Bains, le 22 avril 2020

Avis de retrait de mon opposition à l'enquête publique N° 2019-9116

Réaménagement de la Rue de l'Arsenal – RC 401 B-P en traversée de localité

Madame Vesna Stankovic,

Monsieur Quentin Pellaux,

Je tiens à ne pas à alourdir votre travail avec une procédure de levée d'opposition.

Il est évident que nous partageons l'objectif de garantir au maximum la sécurité des plus vulnérables et notamment celle, dans ce réaménagement jouxtant une école, des élèves qui se déplacent à pied et à vélo.

C'est en signe de remerciements et aussi pour ne pas gâcher la confiance qui s'est établie entre nous, que j'ai le plaisir de vous informer que je retire mon opposition à l'enquête citée en titre.

Les diverses séances de conciliation auxquelles vous m'avez convié ont été très constructives. Lors de chacune d'elles, l'intérêt que vous avez porté aux nombreuses propositions formulées en compagnie de madame Judith Bardet et de monsieur Benoist Guillard ont permis de renforcer de manière sensible la sécurité de tous les modes de déplacement et pas uniquement celui des cyclistes.

Je suis conscient que le retrait de mon opposition ne peut pas être assorti de conditions. Mon souhait est que tous les usagers aient du plaisir à emprunter le futur réaménagement.

Je reste à votre entière disposition et me réjouis de pouvoir continuer de collaborer avec votre service dans une autre circonstance que celle d'une opposition.

Dans l'attente d'un accusé de réception du présent retrait, je vous adresse, madame Vesna Stankovic, monsieur Quentin Pellaux, mes meilleures salutations.



Richard Guex